

DET LANDSDÆKKENDE NETVÆRK: BØRN OG UNGE, DER KRÆNKER ANDRE BØRN

Årsrapport 2019, 6. projektår

JanusCentret – Rådgivningscentret – SEBA

December 2019

Afrapportering for 2019 for Det Landsdækkende Netværk:

Børn og unge, der krænker andre børn

I nærværende rapport præsenteres status på data og aktiviteter fra 2019 i Det Landsdækkende Netværk: Børn og unge, der krænker andre børn. De tre behandlingsenheder, der indgår i netværket er som følger: JanusCentret, Rådgivningscentret, Aarhus Kommune og Seba, Aalborg Kommune. Disse har siden 2014 ydet landsdækkende hjælp til børn og unge med seksuelt bekymrende eller krænkende adfærd først som en del af Overgrebspakken og siden som en del af finansloven.

Foruden psykologisk udrednings- og behandlingsarbejde af børn og unge har JanusCentret, Rådgivningscentret, Aarhus Kommune og Seba, Aalborg Kommune via dataregistrering bidraget til en landsdækkende vidensindsamling om netværkets målgruppe(r). Dataresultater samt en overordnet oversigt over antal udrednings- og behandlingssager fra netværkets femte år præsenteres i denne rapport. I forlængelse heraf præsenteres udvalgte data (Socialstyrelsens variabeliste) vedrørende de klienter og ofre, som JanusCentret, Rådgivningscentret, Aarhus Kommune og Seba, Aalborg Kommune tilsammen har registreret data på i 2019. Dette tæller i alt 50 børn og unge med bekymrende og/eller krænkende adfærd samt 49 ofre

Siden Overgrebspakkens afslutning har de tre behandlingsenheder fortsat haft et tæt samarbejde både hvad angår vidensindsamling og hvad angår det kliniske udrednings- og behandlingsarbejde. Hertil kommer jævnlige møder mellem de tre enheder for at sikre såvel faglig udvikling som ensartet registrering af data.

Alle tre projekter fortsætter frem til 2022 med støtte fra Finansloven og vil derfor kunne fortsætte samarbejdet til glæde for børn og unge i hele landet og sikre et ensartet, landsdækkende tilbud til kommunerne.

Vedlagt nærværende rapport er 2 bilag:

Beskrivelse af hver enheds udrednings- og behandlingsydelser

Aktivitetskalender 2019, der viser, hvilke aktiviteter, møder med videre, der har været afholdt og afviklet i det forgangne år.

Status på sager i Det Landsdækkende Netværk 2019

Fordeling af nye udrednings- og behandlingssager på tværs af de tre enheder herunder aktive behandlingssager i 2019

Tabel 1

	JanusCentret	Rådgivningscentret, Aarhus Kommune	Seba, Aalborg Kommune	
Udredningssager	46*	2	8	
Behandlingssager (med indledende udredning)	-	-	7	
Behandlingssager uden udredning	-	7	-	
Total (nye sager)	46	9	15	70
Mediationssager	1			
Udrednings/behandlingssager der ikke har kunnet kategoriseres som egentlige klientsager**	1	-	-	
Aktive behandlingsforløb (med udredning eller behandling i andre projektår)	9	9	2	
Udredningssager VISO	12	***	***	
Total (alle aktive sager)	69	18	17	104

* 2 klienter bliver genudredt med første henvendelse i 2014. 1 klient bliver visiteret i 2016 men udredningen afbrydes og klienten genhenvises i 2019 mhp. udredning

**Udredning/behandling alene med offer- eller søskendeproblematik, ingen SBA og/eller krænkende adfærd hos barnet/den unge

*** Rådgivningscentret har i 12 år været VISO leverandør år men har ikke haft en praksis, hvor sager omhandlende seksuel grænseoverskridende eller krænkende adfærd hos børn/unge er registreret særskilt. SEBA er på nuværende tidspunkt ikke VISO-leverandør, hvorfor der ikke har været nogen udredningssager i VISO.

Øvrige aktiviteter i 2019

Tabel 2

	JanusCentret	Rådgivningscentret, Aarhus Kommune	Seba, Aalborg Kommune	
Konsultative ydelser/forløb/rådgivningsforløb**	12	7	14	
Telefonisk rådgivning inden for målgruppen***	147	71	62	
Total (øvrige sager)	159	78	76	313

**Tæller både forløb med et eller flere møder/sessioner

***Status primo oktober

Alle tre enheder har desuden afholdt forskellige former for vidensformidling i form af præsentationer, conferencebidrag, undervisning, temadage med mere.

Antal dataregistreringskemaer for afrapportering 2019

Sammenlagt er 50 sager blevet dataregistreret i primo oktober 2019. Sagerne fordeler sig på 36 udredningssager, 7 behandlingssager og 7 behandlingssager uden udredning.

Tabel 3

	JanusCentret	Rådgivningscentret, Aarhus Kommune	Seba, Aalborg Kommune	
Udredningssager	28	2	6	
Behandlingssager (med indledende udredning)	3	-	4	
Behandlingssager uden udredning	-	7	-	
Total (nye sager)	31	9	10	50

Klientdata

Antal dataregistrerede klienter: 50

Termen klient anvendes som en samlet betegnelse for de børn og unge, der er henvist til JanusCentret, Rådgivningscentret og SEBA på baggrund af seksuelt bekymrende eller krænkende adfærd. Tabel 1 nedenfor viser de 50 klienter fordelt på antal ofre. 25 klienter (50%) har ingen egentlige ofre, men er alene henvist på baggrund af seksuelt bekymrende adfærd. 25 klienter (50%) har udvist seksuelt krænkende adfærd mod et eller flere ofre.

Tabel 4 : Klienter fordelt på antal ofre (N=50)

	Antal (N)	Procent (%)
0 ofre	25	50
1 offer	12	24
2 ofre	8	16
3 ofre	3	6
4 ofre	0	-
5 ofre	1	2
6 ofre	0	-
7 ofre	1	2
Total	50	100 %

I den videre analyse opdeles klientgrupperne i to: klienter uden ofre (N=25) og klienter med ofre (N=25).

Køn

Tabel 5: Klienter uden ofre (N=25)

	Antal (N)	Procent (%)
Dreng	20	80
Pige	5	20
Total	25	100

Tabel 6: Klienter med ofre (N=25)

	Antal (N)	Procent (%)
Dreng	24	96
Pige	1	4
Total	25	100

Alder

Alder på visitationstidspunktet

- Klienter uden ofre er mellem 4-17 år på visitationsalderen
- Gennemsnitsalder på visitationstidspunktet for klienter uden ofre: 11,5 år

Tabel 7: Alder på visitationstidspunktet blandt klienter uden ofre (N=25)

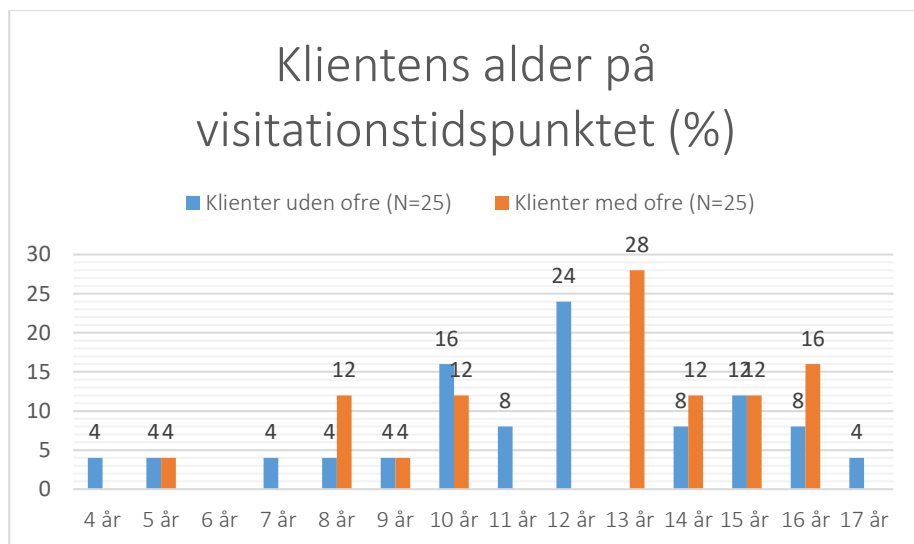
År	Antal (N)
4	1
5	1
6	0
7	1
8	1
9	1
10	4
11	2
12	6
13	0
14	2
15	3
16	2
17	1
Total	25

- Klienter med ofre er mellem 5-16 år på visitationstidspunktet.
- Gennemsnitsalder på visitationstidspunktet for klienter med ofre: 12,4 år

Tabel 8: Alder på visitationstidspunktet blandt klienter med ofre (N=25)

År	Antal (N)
5	1
6	0
7	0
8	3
9	1
10	3
11	0
12	0
13	7
14	3
15	3
16	4
Total	25

Figur 1: Alder på visitationstidspunktet



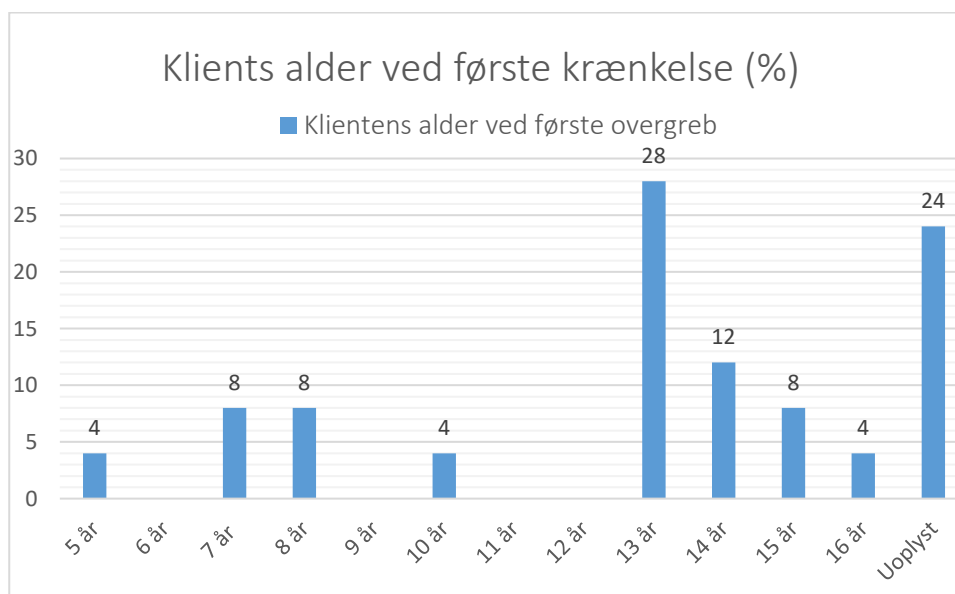
Alder ved første krænkelse

- Klienter med ofre er mellem 5-16 år ved første krænkelse
- Gennemsnitsalder ved første krænkelse for klienter med ofre: 11,8 år

Tabel 8: Alder ved første krænkelse, klienter med ofre (N =25)

År	Antal (N)
5	1
6	0
7	2
8	2
9	0
10	1
11	0
12	0
13	7
14	3
15	2
16	1
Uoplyst	6
Total	25

Figur 2: Alder ved første krænkelse blandt klienter med ofre



Boforhold

Tabel 9: Klientens bopæl, klienter uden ofre ($N = 25$)

	Antal ($N=$)	Procent (%)
Hos begge forældre	6	24
Hos moderen	6	24
Hos faderen	2	8
I plejefamilie	2	8
På institution/opholdssted	8	32
Slægtsanbringelse	1	4
Efterskole	0	0
Bor selv	0	0
Total	25	100

Tabel 10: Klientens bopæl, klienter med ofre ($N = 25$)

	Antal ($N=$)	Procent (%)
Hos begge forældre	5	20
Hos moderen	8	32
Hos faderen	3	12
I plejefamilie	3	12
Slægtsanbringelse	5	20
På institution/opholdssted	1	4
Efterskole	5	20
Bor selv	0	0
Total	25	100

Skoleforhold/Beskæftigelse

Tabel 11: Uddannelse/beskæftigelse, klienter uden ofre ($N=25$)

	Antal (N)	Procent (%)
Daginstitution/dagtilbud	2	8
Folkeskole: Indskoling (0.-3. klasse)	4	16
Folkeskole: Mellemtrin (4.-6. klasse)	10	40

Folkeskole: Udskoling (7.-10. klasse)	7	28
Efterskole	-	-
Ungdomsuddannelse	2	8
Gymnasial uddannelse	-	-
Midlertidigt ikke i skole/under uddannelse	-	-
I arbejde	-	-
Uoplyst	-	-
Andet	-	-
Total	25	100

Tabel 12: Uddannelse/beskæftigelse, klienter med ofre (N=25)

	Antal (N)	Procent (%)
Daginstitution/dagtilbud	1	4
Folkeskole: Indskoling (0.-3. klasse)	4	16
Folkeskole: Mellemtrin (4.-6. klasse)	2	8
Folkeskole: Udskoling (7.-10. klasse)	15	60
Efterskole	1	4
Ungdomsuddannelse	-	-
Gymnasial uddannelse	-	-
Midlertidigt ikke i skole/under uddannelse	-	-
I arbejde	-	-
Uoplyst	1	4
Andet	1	4
Total	25	100

Tabel 13: Går klienten i specialskole/specialklasse?* Klienter uden ofre (N=25)

	Antal (N)	Procent (%)
Ja	13	56,5
Nej	12	43,5
Uoplyst	-	-
Total	25	100

* Her medregnes udelukkende klienter i skolealderen, hvor specialklassetilbud er en mulighed

Tabel 14: Går klienten i specialskole/specialklasse?* Klienter med ofre (N=25)

	Antal (N)	Procent (%)
Ja	16	66,7
Nej	9	33,3
Uoplyst	-	-
Total	25	100

* Her medregnes udelukkende klienter i skolealderen, hvor specialklassetilbud er en mulighed

- 56,5 % af klienterne uden ofre går i specialskole/specialklasse
- 66,7 % af klienterne med ofre går i specialskole/specialklasse

Mobning, sociale problemer, diagnoser samt behandling/foranstaltninger inden visitation til et af de tre behandlingssteder

Mobning

Tabel 15: Mobning – Oplever klienten at være blevet mobbet? Klienter uden ofre (N=25)

	Antal (N)	Procent (%)
Ja	6	24
Nej	17	68
Uoplyst	2	8
Total	25	100

Tabel 16: Mobning – Oplever klienten at være blevet mobbet? Klienter med ofre (N=25)

	Antal (N)	Procent (%)
Ja	12	48
Nej	12	48
Uoplyst	1	4
Total	25	100

Andre sociale problemer

Tabel 17: Har klienten andre sociale problemer? Klienter uden ofre (N=25)

	Antal (N)	Procent (%)
Nej	3	12
Skolefravær	2	8
Udadreagerende/oppositionel adfærd	10	40
Misbrug	-	-
Selvskadende adfærd	3	12
Andet*	6	24
Uoplyst	-	-

*Andet dækker blandt andet over butikstyveri, brandstiftelse, udfordringer ved at aflæse sociale spilleregler samt store følelsesmæssige udfordringer med tilhørende emotionelle impulsgennembrud

Tabel 18: Har klienten andre sociale problemer? Klienter med ofre (N=25)

	Antal (N)	Procent (%)
Nej	5	20
Skolefravær	7	28
Udadreagerende/oppositionel adfærd	12	48
Misbrug	-	-
Selvskadende adfærd	-	-
Andet*	1	4
Uoplyst	3	12

*Andet dækker her over suicidale tanker relateret til social eksklusion

Diagnoser før visitation til centre

Tabel 19: Diagnoser før visitation til center, klienter uden ofre (N=25)

	Antal (N)	Procent (%)
Ingen diagnose	12	48
ADHD	7	28
Autisme	3	12
Tilknytningsforstyrrelse	3	12
Udviklingshæmning	3	12
Andet*	3	12
Uoplyst	1	4

*Andet dækker her over Andre blandede adfærds- og følelsesmæssige forstyrrelser

Tabel 20: Diagnoser før visitation til center, klienter med ofre (N=25)

	Antal (N)	Procent (%)
Ingen diagnose	9	36
ADHD	12	48
Autisme	3	12
Tilknytningsforstyrrelse	4	16
Udviklingshæmning	1	4
Andet*	4	16
Uoplyst	-	-

*Andet dækker her over Adfærdsforstyrrelse, angst, DR418 samt reaktiv tilknytningsforstyrrelse

Psykologisk/psykiatrisk behandling inden visitation til center

Tabel 21: Psykologisk/psykiatrisk behandling inden visitation til center, klienter uden ofre (N=25)

	Antal (N)	Procent (%)
Ingen psykologisk/psykiatrisk behandling	8	32
Skolepsykolog/PPR/børnerådgivningscenter	9	36
Børnepsykiater	8	32
Privatpraktiserende psykolog	2	8
Andet*	4	16
Uoplyst	1	4

*Andet dækker her over børnelæge og B& U psykiatrien

Tabel 22: Psykologisk/psykiatrisk behandling inden visitation til center, klienter med ofre (N=25)

	Antal (N)	Procent (%)
Ingen psykologisk/psykiatrisk behandling	3	12
Skolepsykolog/PPR/børnerådgivningscenter	10	40
Børnepsykiater	13	52
Privatpraktiserende psykolog	4	16
Andet*	3	12
Uoplyst	2	8

* Andet dækker her over børnelæge og Børnehus Nord, familiekonsulent (PMTO) og søvnklinik

Psykologiske testresultater

Formålet med de psykologiske undersøgelser er at vurdere, hvorvidt klienten har særlige kognitive og personligheds-/følelsesmæssige vanskeligheder, som er vigtige at tage hensyn til i forbindelse med den videre indsats i forhold til klienten herunder anbefalinger til et relevant behandlingstilbud.

Følgende tests er anvendt: WISC-V, TOVA og Rorschach. Der foretages med disse tre tests en vurdering af klientens intellektuelle ressourcer, eventuelt opmærksomhedsmæssige vanskeligheder og personlighedsmæssige ressourcer.

Klienter der ikke er udredt af et af de tre centre figurerer ikke i opgørelsen over de psykologiske testresultater.

Tegn på opmærksomhedsforstyrrelse

Tabel 23: Klient viser tegn på opmærksomhedsforstyrrelse, klienter uden ofre (N=25)

	Antal (N)	Procent (%)
Ja	11	44
Nej	5	20
Uoplyst	6	24
Test ej foretaget	3	12
Total	25	100

Tabel 24: Klient viser tegn på opmærksomhedsforstyrrelse, klienter med ofre (N=25)

	Antal (N)	Procent (%)
Ja	16	64
Nej	5	20
Uoplyst	-	-
Test ej foretaget	4	16
Total	25	100

Tegn på autismespektrumforstyrrelse (ASF)

Tabel 25: Klient viser tegn på ASF, klienter uden ofre (N=25)

	Antal (N)	Procent (%)
Ja	5	20
Nej	14	56
Uoplyst	6	24
Total	25	100

Tabel 26: Klient viser tegn på ASF, klienter med ofre (N=25)

	Antal (N)	Procent (%)
Ja	4	16
Nej	17	68
Uoplyst	4	16
Total	25	100

Tegn på psykose

Tabel 27: Klient viser tegn på psykose, klienter uden ofre (N=25)

	Antal (N)	Procent (%)
Ja	3	12
Nej	16	64
Uoplyst	6	24
Total	25	100

Tabel 28: Klient viser tegn på psykose, klienter med ofre (N=25)

	Antal (N)	Procent (%)
Ja	4	16
Nej	20	80
Uoplyst	1	4
Total	25	100

Interpersonel og social kompetence

Tabel 29: Mestringsvanskeligheder, klienter uden ofre (N=25)

	Antal (N)	Procent (%)
Ja	6	24
Nej	5	20
Uoplyst	7	28
Test ej foretaget	7	28
Total	25	100

- 24% af klienterne uden ofre har utilstrækkelige mestringsstrategier, hvilket afspejler sig i problemer med den interpersonelle og sociale kompetence

Tabel 30: Mestringsvanskeligheder, klienter med ofre (N=25)

	Antal (N)	Procent (%)
Ja	6	24
Nej	8	32
Uoplyst	2	8
Test ej foretaget	9	36
Total	25	100

- 24% af klienterne med ofre har utilstrækkelige mestringsstrategier, hvilket afspejler sig i problemer med den interpersonelle og sociale kompetence

Tilknytningsprofil

Tabel 31: Tilknytningsevne, klienter uden ofre (N=25)

	Antal (N)	Procent (%)
Ja	3	12
Nej	6	24
Uoplyst	9	36
Test ej foretaget	7	28
Total	25	100

- 24 % af klienterne uden ofre har en usikker tilknytningsprofil

Tabel 32: Tilknytningsevne, klienter med ofre (N=25)

	Antal (N)	Procent (%)
Ja	2	8
Nej	10	40
Uoplyst	4	16
Test ej foretaget	9	36
Total	25	100

- 40% af klienterne med ofre har en usikker tilknytningsprofil

Følelsesmæssig forvaltning

Tabel 33: Lambda – følelsesmæssig forvaltning, klienter uden ofre (N=25)

	Antal (N)	Procent (%)
0-0,99	2	8
1-1,99	4	16
≥ 2	3	12
Uoplyst	16	64
Test ej foretaget	-	-
Total	25	100

- 12 % af klienterne uden ofre har følelsesmæssige vanskeligheder i alvorlig grad

Tabel 34: Lambda – følelsesmæssig forvaltning, klienter med ofre (N=25)

	Antal (N)	Procent (%)
0-0,99	1	4
1-1,99	2	8
≥ 2	9	36
Uoplyst	13	52
Test ej foretaget	-	-
Total	25	100

- 36% af klienterne med ofre har følelsesmæssige vanskeligheder i alvorlig grad

Intellektuelt funktionsniveau

Tabel 35: IQ i inddelinger, klienter uden ofre (N=25)

	Antal (N)	Procent (%)
35-49	1	4
50-69	1	4
70-84	3	12
85-115	6	24
116-150	2	8

Uoplyst	6	24
Test ej foretaget	6	24
Total	25	100

- 24% af klienterne uden ofre befinder sig begavelsesmæssigt i gennemsnittet for alderen (IQ 85-115)
- 12% af klienterne uden ofre befinder sig i området inferioritas intellectualias, hvilket vil sige noget under gennemsnittet for alderen (IQ 70-84)
- 20% af klienterne uden ofre er således forsinket i deres intellektuelle udvikling (IQ<85).

Tabel 36: IQ i inddelinger, klienter med ofre (N=25)

	Antal (N)	Procent (%)
35-49	-	-
50-69	2	8
70-84	8	32
85-115	9	36
116-150	-	-
Uoplyst	-	-
Test ej foretaget	6	24
Total	25	100

- 36% af klienterne med ofre befinder sig begavelsesmæssigt i gennemsnittet for alderen (IQ 85-115)
- 32% af klienterne med ofre befinder sig i området inferioritas intellectualias hvilket vil sige noget under gennemsnittet for alderen (IQ 70-84)
- 8% af klienterne med ofre er mentalt retarderede i lettere grad (IQ 50-69)
- 40% af klienterne med ofre er således forsinket i deres intellektuelle udvikling (IQ<85).

Sproglig kompetence

Tabel 37: Sproglig forståelse i inddelinger, klienter uden ofre (N=25)

	Antal (N)	Procent (%)
35-49	-	-
50-69	2	8
70-84	4	16
85-115	8	32
116-150	-	-
Uoplyst	6	24
Test ej foretaget	5	20
Total	25	100

- 32% af klienterne uden ofre har en sproglig kompetence i gennemsnittet for alderen (IQ 85-115)
- 24% af klienterne uden ofre har en sproglig kompetence under gennemsnittet for alderen (IQ <85)

Tabel 38: Sproglig forståelse i inddelinger, klienter med ofre (N=25)

	Antal (N)	Procent (%)
35-49	-	-
50-69	3	12
70-84	8	32
85-115	7	28
116-150	1	4
Uoplyst	-	-
Test ej foretaget	6	24
Total	25	100

- 28% af klienterne med ofre har en sproglig kompetence i gennemsnittet for alderen (IQ 85-115)
- 44% af klienterne med ofre har en sproglig kompetence under gennemsnittet for alderen (IQ <85)

Perceptionel organisation og ræssonering (praktisk-konkrete, logiske kompetencer)

Tabel 39: Perceptionel organisation i inddelinger, klienter uden ofre ($N=25$)

	Antal (N)	Procent (%)
35-49	-	-
50-69	2	8
70-84	4	16
85-115	6	24
116-150	2	8
Uoplyst	6	24
Test ej foretaget	5	20
Total	25	100

- 32% af klienterne uden ofre ligger i gennemsnittet for alderen (IQ 85-115) eller over gennemsnittet for alderen (IQ 116-150)
- 24% af klienterne med ofre har store vanskeligheder ved at få overblik over og organisere konkret materiale (IQ<85)

Tabel 40: Perceptionel organisation i inddelinger, klienter med ofre ($N=25$)

	Antal (N)	Procent (%)
35-49	-	-
50-69	1	4
70-84	5	20
85-115	9	36
116-150	-	-
Uoplyst	1	4
Test ej foretaget	9	36
Total	25	100

- 36% af klienterne med ofre ligger i gennemsnittet for alderen (IQ 85-115) eller over gennemsnittet for alderen (IQ 116-150)
- 24% af klienterne med ofre har store vanskeligheder ved at få overblik over og organisere konkret materiale (IQ<85)

Visuomotorisk forarbejdningshastighed og arbejdshukommelse (opmærksomhedsmæssige vanskeligheder)

Tabel 41: Forarbejdningshastighed i inddelinger, klienter uden ofre (N=25)

	Antal (N)	Procent (%)
35-49	-	-
50-69	-	-
70-84	2	8
85-115	5	20
116-150	1	4
Uoplyst	12	48
Test ej foretaget	5	20
Total	25	100

- 24% af klienterne uden ofre ligger i gennemsnittet for alderen (IQ 85-115) eller over gennemsnittet for alderen (IQ 116-150)
- 8 % af klienterne uden ofre har specifikke vanskeligheder med forarbejdningshastigheden (IQ<85)

Tabel 42: Forarbejdningshastighed i inddelinger, klienter med ofre (N=25)

	Antal (N)	Procent (%)
35-49	-	-
50-69	2	8
70-84	3	12
85-115	5	20
116-150	1	4
Uoplyst	7	28
Test ej foretaget	7	28
Total	25	100

- 24% af klienterne med ofre ligger i gennemsnittet for alderen (IQ 85-115) eller over gennemsnittet for alderen (IQ 116-150)
- 20 % af klienterne med ofre har specifikke vanskeligheder med forarbejdningshastigheden (IQ<85)

Tabel 43: Arbejdshukommelse i inddelinger, klienter uden ofre (N=25)

	Antal (N)	Procent (%)
35-49	1	4
50-69	1	4
70-84	1	4
85-115	9	36
116-150	-	-
Uoplyst	6	24
Test ej foretaget	7	28
Total	25	100

- 36% af klienterne uden ofre ligger i gennemsnittet for alderen (IQ 85-115)
- 12 % af klienterne uden ofre har specifikke vanskeligheder med arbejdshukommelsen (IQ<85)

Tabel 44: Arbejdshukommelse i inddelinger, klienter med ofre (N=25)

	Antal (N)	Procent (%)
35-49	-	-
50-69	1	4
70-84	5	20
85-115	12	48
116-150	-	-
Uoplyst	-	-
Test ej foretaget	7	28
Total	25	100

- 48% af klienterne med ofre ligger i gennemsnittet for alderen (IQ 85-115)
- 24 % af klienterne med ofre har specifikke vanskeligheder med arbejdshukommelsen (IQ<85)

Politi og domsfældelse

Tabel 45: Politiinvolvering i forbindelse med den seksuelt bekymrende adfærd, klienter uden ofre (N=25)

	Antal (N)	Procent (%)
Ja	5	20
Nej	14	56
Uoplyst	6	24
Total	25	100

Tabel 46: Politiinvolvering i forbindelse med den seksuelt krænkende adfærd, klienter med ofre (N=25)

	Antal (N)	Procent (%)
Ja	4	16
Nej	19	76
Uoplyst	2	8
Total	25	100

Tabel 47: Domsfældelse, klienter med ofre (N=7)¹

	Antal (N)	Procent (%)
Ja	-	-
Nej	7	100
Uoplyst	-	-
Total	7	100

Tabel 48: Politiinvolvering i forbindelse med anden form for kriminalitet, klienter uden ofre (N=25)

	Antal (N)	Procent (%)
Ja	1	4
Nej	16	64
Uoplyst	8	32
Total	25	100

¹ Her er udelukkende medregnet klienter, der har begået seksuelle krænkelse mod mindst et offer og er over den kriminelle lavalder

Tabel 49: Politiinvolvering i forbindelse med anden form for kriminalitet, klienter med ofre (N=25)

	Antal (N)	Procent (%)
Ja	5	20
Nej	19	76
Uoplyst	1	4
Total	25	100

Behandlingsydelser i JanusCentret, Rådgivningscentret, Århus kommune eller SEBA, Aalborg kommune

- 4 ud af 25 klienter uden ofre har modtaget behandling. Klienterne har modtaget individuel samtaleterapi og netværksforløb

Tabel 50: Behandlingsydelser i JanusCentret, Rådgivningscentret eller SEBA, klienter uden ofre (N=25)

	Antal (N)	Procent (%)
Individuel behandling	3	12
Netværksforløb	1	4
Forældre/familiesamtaler	3	12
Rådgivning	1	4
Supervisionsgruppe	-	-
Søskendesamtale	-	-
Flerfamiliebehandling	-	-
Sagsbehandlergruppe	-	-
Børne-/ungegruppe	-	-
Forældregruppe	-	-

Tabel 51: Behandlingsydelser i JanusCentret, Rådgivningscentret eller SEBA, klienter med ofre (N=25)

	Antal (N)	Procent (%)
Individuel behandling	4	16
Netværksforløb	6	24
Forældre/familiesamtaler	3	12

Rådgivning	1	4
Supervisionsgruppe	-	-
Søskendesamtale	-	-
Flerfamiliebehandling	-	-
Sagsbehandlergruppe	-	-
Børne-/ungegruppe	-	-
Forældregruppe	-	-

- 10 ud af 25 klienter med ofre har modtaget behandling. Klienterne har modtaget individuel samtaleterapi og netværksforløb som behandlingstype.

Klienternes ofre

- 25 ud af 50 klienter (50%) er henvist på baggrund af seksuelt krænkende adfærd mod et eller flere ofre

Tabel 52: Klienter med ofre fordelt på antal ofre (N=25)

	Antal (N)	Procent (%)
1 offer	12	48
2 ofre	8	32
3 ofre	3	12
4 ofre	-	-
5 ofre	1	4
6 ofre	-	-
7 ofre	1	4
Total	25	100

Offerdata

- Antal registrerede ofre: 49

Der er alene registreret information på 33 ud af de 49 ofre, hvilket derfor vil danne grundlag for den resterende rapport.

Offers køn

Tabel 53: Offerets køn (N=33)

	Antal (N)	Procent (%)
Dreng	13	39,4
Pige	20	60,6
Total	33	100

Offers alder

Alder på visitationstidspunktet

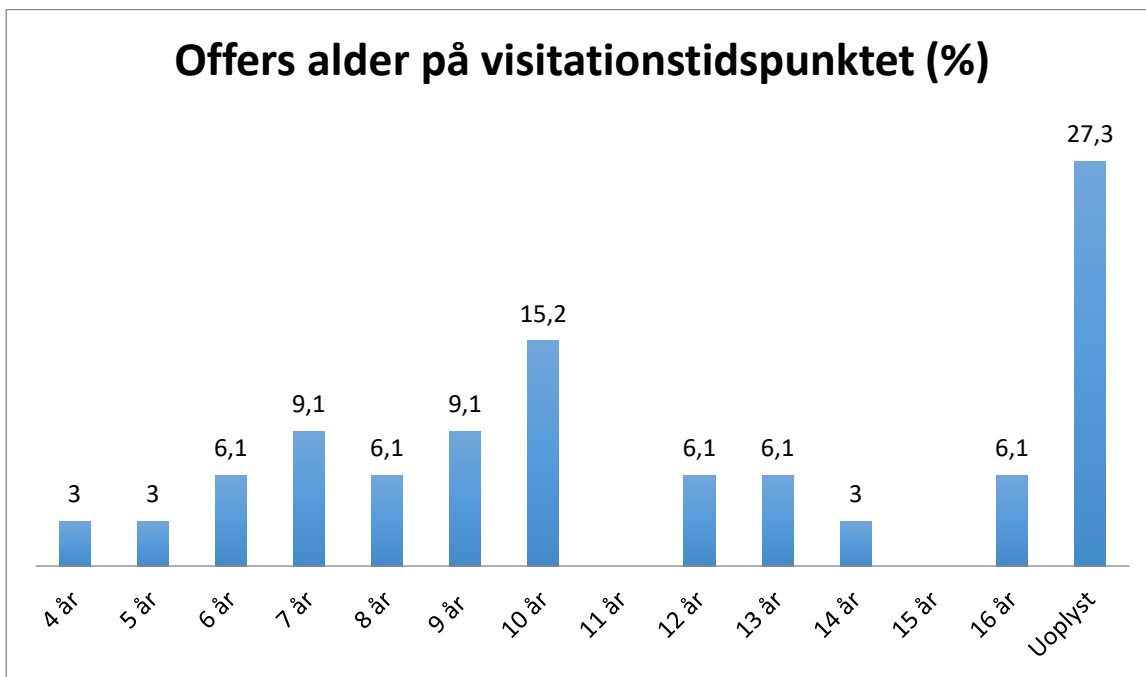
- Ofrene er mellem 4-17 år på det tidspunkt, hvor klienten visiteres til center/projekt
- Ofrenes gennemsnitsalder på visitationstidspunktet er 9,7 år (N=33)

Tabel 54: Alder på visitationstidspunktet (N=33)

År	Antal (N)
4	1
5	1
6	2
7	3
8	2
9	3
10	5
11	-
12	2
13	2
14	1
15	-

16	-
17	2
Uoplyst	9
Total	33

Figur 3: Procentmæssige fordeling af ofre efter alder på visitationstidspunkt



Alder ved første krænkelse fra klient

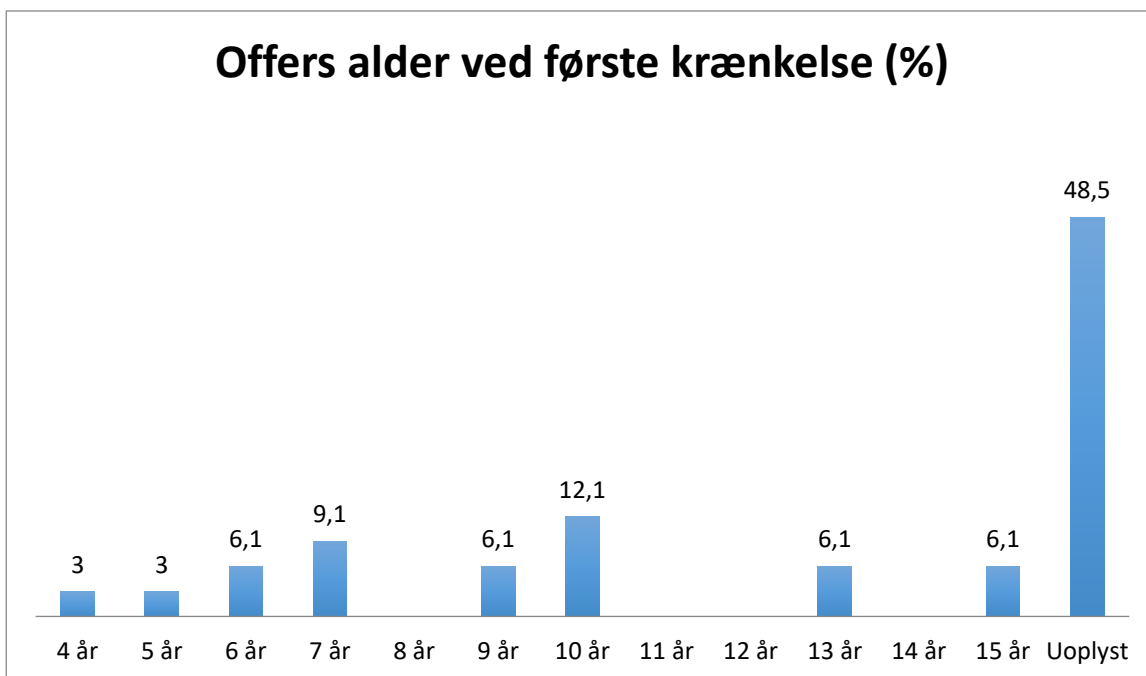
- Ofrene er i alderen 4-15 år ved første krænkelse fra klienten
- Ofrenes gennemsnitsalder ved første krænkelse fra klient er 9 år (N=17)

Tabel 55: Alder ved første krænkelse fra klient (N=33)

År	Antal (N)
4	1
5	1
6	2
7	3
8	-
9	2

10	4
11	-
12	-
13	2
14	-
15	2
Uoplyst	16
Total	33

Figur 4: Procentmæssige fordeling af ofre efter alder ved første krænkelse

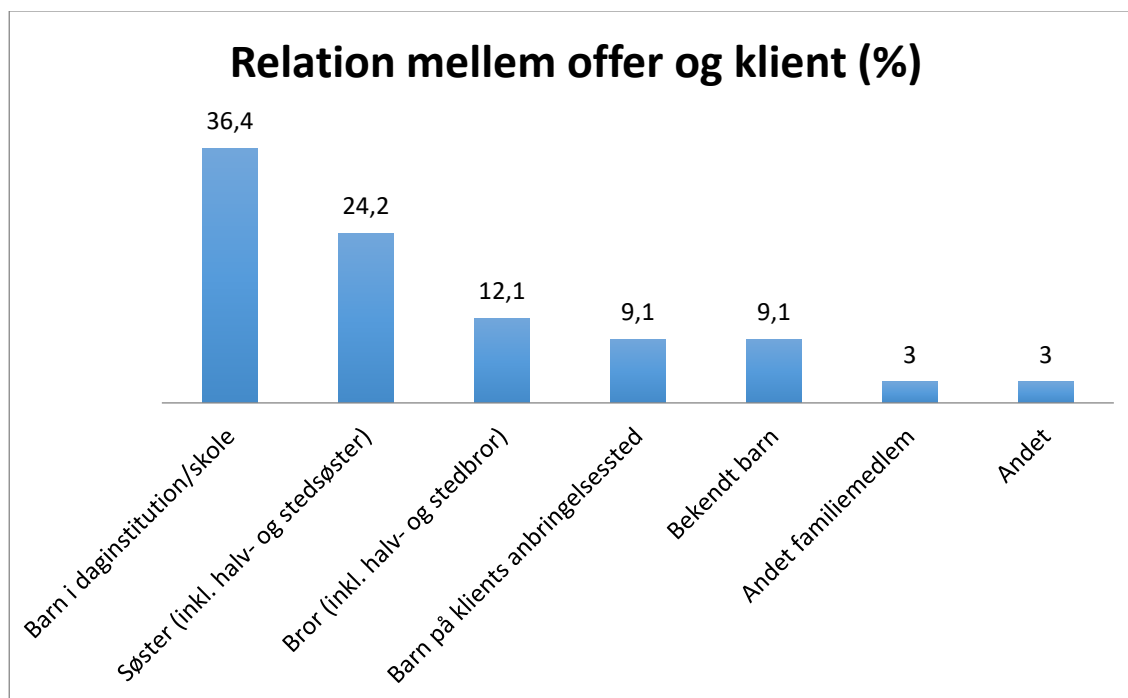


Offers relation til klient

Tabel 56: Offers relation til klient (N=33)

	Antal
Søster (inkl. halvsøster/stedsøster)	8
Bror (inkl. halvbror/stedbror)	4
Andet familiemedlem	1
Ven/veninde	1
Barn i daginstitution/skolekammerat	12
Barn relateret til klients anbringelsessted	3
Bekendt barn	3
Fremmed barn	-
Andet	1
Uoplyst	-
Total	33

Figur 5: Relation mellem offer og klient angivet i procent



- 36,4 % af ofrene er børn fra daginstitution/skoleregi
- 36,3 % af ofrene er søskende til klienten (inklusive halvsøskende)

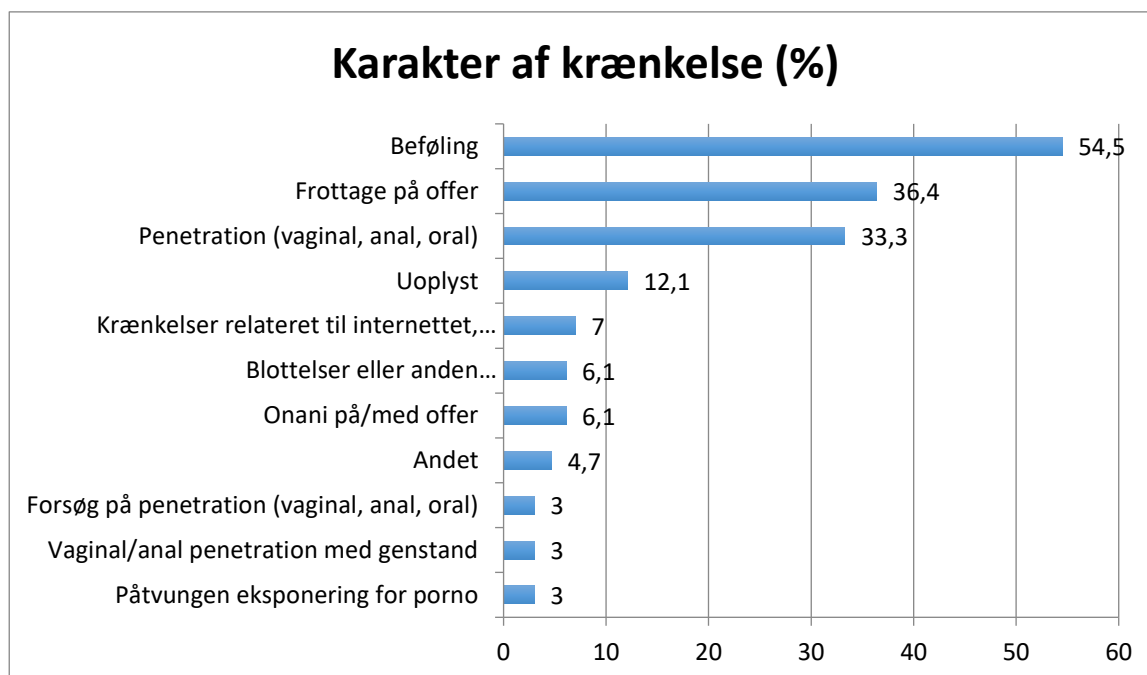
Karakter af krænkelse

Tabel 57: Karakter af krænkelse (N=33)

	Antal
Penetration (vaginal, oral, anal)	11
Forsøg på penetration (vaginal, oral, anal)	1
Vaginal/anal penetration med genstand	1
Beføling	18
Blottelser og anden blufærdighedskrænkende adfærd	2
Onani på/med offer	2
Frottage på offer	12
Krænkelser relateret til internettet, mobiltelefoner, tablets og sociale medier	-
Påtvungen eksponering for porno	1
Andet*	4
Uoplyst	-

*Andet indebærer at tvinge ofre til seksuel aktivitet med hinanden

Figur 6: Karakter af krænkelse angivet i procent



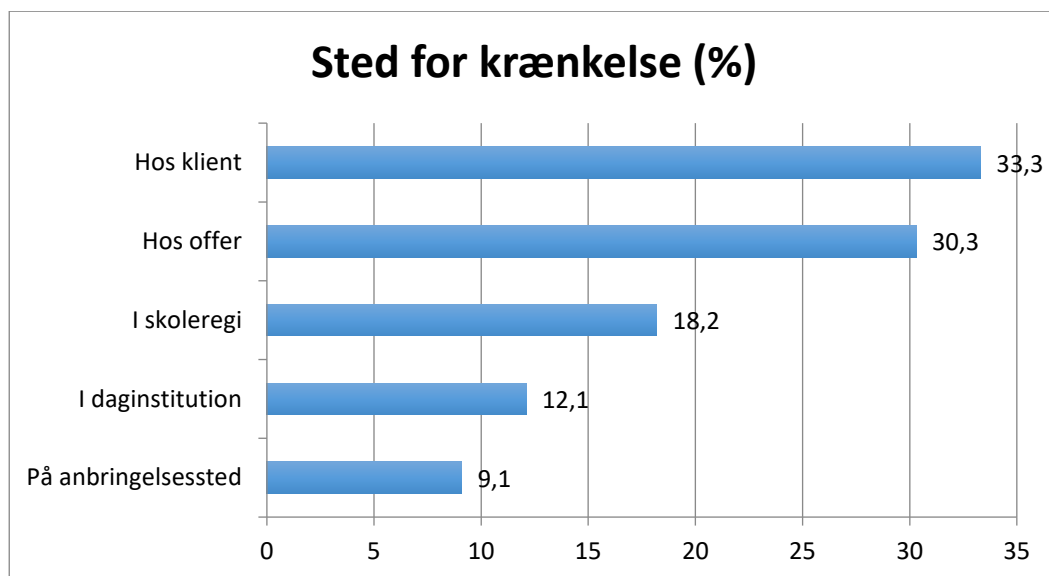
- 54,4 % af ofrene har været udsat for beføling
- 39,3 % af ofrene har været udsat for seksuelle krænkelser, der har involveret penetration
- 36,4 % af ofrene har været udsat for krænkelser, der har involveret frottage

Sted for krænkelse

Tabel 58: Sted for krænkelse (N=33)

	Antal
På samvær	-
I daginstitution	4
På SFO/fritidshjem	-
Andet sted udendørs	-
Hos offer	10
På besøg hos andet familie	1
På anbringelsessted	3
Andet sted	-
Via mobil, internet eller chat	-
Hos klient	11
På ferie	-
I forbindelse med sport/fritidsinteresse	-
I skoleregi	6
Uoplyst	2

Figur 7: Sted for krænkelser angivet i procent



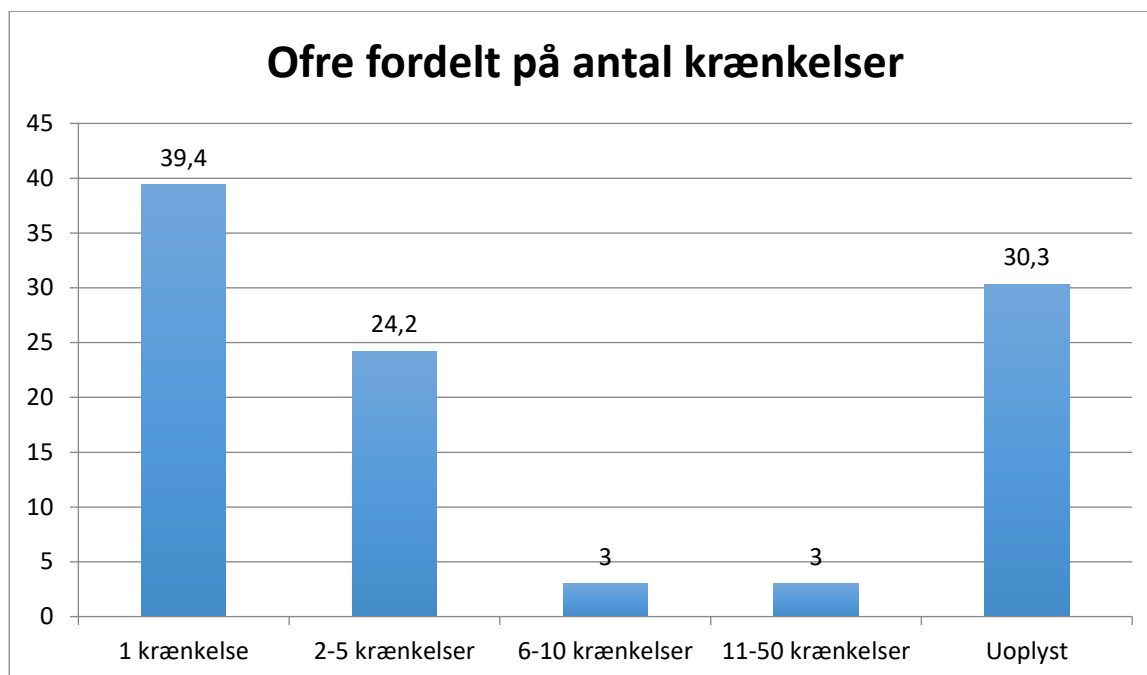
- 33,3 % af ofrene har været udsat for krænkelser i klientens hjem
- 30,3 % af ofrene har været udsat for krænkelser i eget hjem
- 18,2 % af ofrene har været udsat for krænkelser i skoleregi

Antal krænkelser klient har udsat ofret for

Tabel 59: Ofre fordelt på antal krænkelser (N=33)

	Total
1 krænkelser	13
2-5 krænkelser	8
6-10 krænkelser	1
11-50 krænkelser	1
Uoplyst	10
Total	33

Figur 8: Ofre fordelt på antal krænkelser angivet i procent



- 39,4 % af ofrene har været udsat for én krænkelse fra klienten
- 24,2 % af ofrene har været udsat for to-fem krænkelser fra klienten
- 6 % af ofrene har været udsat for mere end fem krænkelser fra klienten

Henvender

Tabel 60: Hvem er første henvender i sagen? Klienter uden ofre (N=25)

	Antal (N)	Procent (%)
Sagsbehandler	23	92
Pædagog	-	-
Lærer	-	-
Læge	-	-
Leder	-	-
Plejeforældre	-	-
Forældre til krænkende barn/ung	-	-
Forældre til offer	-	-
Offer	-	-

Krænkende barn/ung	-	-
Bedsteforældre	-	-
Studerende	-	-
Anden*	1	4
Psykolog	-	-
Uoplyst	1	4
Total	25	100

* Anden dækker her over leder på opholdssted

Tabel 61: Hvem er første henvender i sagen? Klienter med ofre (N=25)

	Antal (N)	Procent (%)
Sagsbehandler	22	88
Pædagog	-	-
Lærer	-	-
Læge	-	-
Leder	-	-
Plejeforældre	-	-
Forældre til krænkende barn/ung	1	4
Forældre til offer	-	-
Offer	-	-
Krænkende barn/ung	-	-
Bedsteforældre	-	-
Studerende	-	-
Anden*	2	8
Psykolog	-	-
Uoplyst	-	-
Total	25	100

* Anden dækker her over familiebehandler og forælder til offer + krænker (søskendepar)

Underretning

Tabel 62: Er der underrettet om henvisningsårsagen? Klienter uden ofre (N=25)

	Antal (N)	Procent (%)
Ja	22	88
Nej	3	12
Uoplyst	-	-
Total	25	100

Tabel 63: Er der underrettet om henvisningsårsagen? Klienter med ofre (N=25)

	Antal (N)	Procent (%)
Ja	21	84
Nej	1	4
Uoplyst	3	12
Total	25	100

Bilag 1 – Beskrivelse af hver enheds udredning- og behandlingsydelser

Januscentret

JanusCentret har til formål at forebygge seksuelle overgreb mod børn. Dette sker ved at gribe ind så tidligt som muligt over for børn og unge, der udviser seksuelt bekymrende og/eller seksuelt krænkende adfærd som eksempelvis blufærdighedskrænkelser og beføling såvel som grovere seksuelle overgreb. Derfor tilbyder JanusCentret en bred vifte af vidensbaserede indsatser i forhold til børn og unge med seksuelt bekymrende eller krænkende adfærd og til forældre, andre pårørende samt professionelle. Et forløb i JanusCentret vil i de fleste tilfælde indebære en psykologisk og seksuel udredning for bedst at vurdere behovet for intervention, behandling samt risikovurdering. Herefter tilbydes psykologisk behandling, både individuelt og i grupper, herunder også til børn og unge med neuro-psykiatriske vanskeligheder og med traumatiseringsproblematikker. Der arbejdes tæt sammen med klienternes nærmeste voksne, hvorfor en væsentlig del af JanusCentrets ydelser knytter sig til forældresamtaler, rådgivningsgrupper samt samlede familieindsatser herunder mediationer. For at sikre faglig opkvalificering indenfor fagområdet tilbydes supervision og kurser/uddannelse til professionelle; sagsbehandlere, lærere, pædagoger og psykologer mv. JanusCentret arbejder tæt sammen med socialforvaltninger, skoler, institutioner og andre professionelle instanser for at sikre sammenhæng i hele barnets forløb.

Rådgivningscentret

På Rådgivningscentret tilbydes udredning i de sager, hvor det efterspørges eller fagligt vurderes relevant. En udredning kan trække på mange forskellige metoder, men vi lægger som udgangspunkt altid vægt på både at forstå barnets særegenhed, samt at se barnet ud fra et relationelt perspektiv, idet vi også forstår barnets trivsel og ageren som afhængigt af de voksne og de miljøer, som de er en del af. Omfanget af udredningen vurderes i det enkelte tilfælde.

På Rådgivningscentret kan behandling ske på baggrund af en udredning. Der kan også igangsættes behandling uden foregående udredning, hvis det fagligt vurderes, at der allerede er foretaget tilstrækkelig udredning eller såfremt der er andre relevante forhold, der peger på at behandling vil være det mest relevante tilbud til barnet og dets familie. I opstartsfasen uden forudgående udredning vil der ofte inddrages udredende elementer, hvor den seksuelt bekymrende adfærd undersøges nærmere i lyset af barnets udviklingshistorie og familiens historik. Behandlingen vil tilrettelægges efter det enkelte barn og families behov. Indholdet i behandlingen kan variere fra forløb til forløb, men kan udmønte sig i mediationsforløb, netværksforløb, familiebehandling, traumearbejde, individuelle samtaler, supervision til netværket, undervisning mm. I behandlingsforløbene anvendes Feedback Informed Treatment som et evalueringsredskab med henblik på løbende at sikre, at behandlingen er hjælpsom for barnet og familien.

SEBA

Henvielse til SEBA foregår via henvisningsskema samt fremsendelse af relevant materiale fra socialrådgiver. Sagen bringes herefter på internt, tværfagligt visitationsmøde, hvor sagen drøftes med udgangspunkt i rådgivers formål med henvisningen samt det tilsendte henvisningsmateriale. Alvorsgraden, omfanget og varigheden af den seksuelt bekymrende og/eller krænkende adfærd vurderes og drøftes sammen med barnet/den unges vanskeligheder, tidligere udredninger osv. SEBA vurderer ud fra den enkelte henvisning, hvor omfattende en indsats, der er behov for, fx omfanget af den overgrebsfokuserede udredning, indsats i forhold til netværket og/eller omfanget og indholdet af et behandlingsforløb. Efterfølgende kontaktes socialrådgiver for det videre forløb. Der tilbydes telefonisk rådgivning, konsultative ydelser, overgrebsfokuseret udredning og behandling, mediationer samt oplæg og undervisning.

Bilag 2- Aktivitetskalender 2019 for Det landsdækkende netværk for børn og unge, der krænker andre børn

Aktivitet	jan	feb	mar	apr	maj	jun	jul	aug	sep	okt	nov	dec
Styregruppemøde			X					X				
Møde med Børnehusene												
Supervision og sparring (klinisk arbejde og dataregistrering)*		X	X		X				X	X		X
Konferencer, hvor projektet har været præsenteret									X			

*herudover sparring og supervision ad hoc efter behov

Styregruppemøde: d. 26.3.19 og 27.8.19; planlagt møde i december aflyst efter fælles overenskomst

Møde med børnehusene: Aflyst af børnehusene

Supervision og sparring: Februar, marts, maj, september, oktober og december – korrespondance vedrørende registreringsprocedure ved varierende sagstyper samt teknisk support.

Litteratur, rapporter & kurser: kontinuerligt mails fra Januscentret til de øvrige enheder om relevant litteratur og rapporter samt kurser som har fællesinteresse for klinikkerne

Konferencer, hvor projektet har været præsenteret: Den 9. og 10. september på Hindsgavl Konferencen arrangeret af Forskningsnetværket mod Overgreb mod Børn.